

# Goed onderwijs maak je samen!

Goed onderwijs begint bij de leerkracht in de klas. Het bieden van het beste onderwijs en de juiste zorg aan élk kind, lukt echter niet alleen. Daarvoor is samenwerking nodig. De besturen van het primair onderwijs in Amstelveen en Ouder-Amstel hebben daarom hun krachten gebundeld in samenwerkingsverband Amstelzijde.

Alle betrokkenen, van directeur, leerkracht tot intern begeleider, werken samen aan een goede interne zorg op school. Het samenwerkingsverband ondersteunt scholen met kennis en middelen om goed te kunnen omgaan met verschillen tussen leerlingen. Zodat zoveel mogelijk leerlingen de school met succes doorlopen.

Elk kind een passend aanbod van onderwijs en zorg, het liefst op een school in de buurt. Dat is de ambitie van samenwerkingsverband Amstelzijde, dat uit 23 basisscholen en 2 scholen voor speciaal basisonderwijs bestaat. Amstelzijde werkt bovendien nauw samen met partners als Jeugdzorg en GGD, Regionale Expertisecentra en andere samenwerkingsverbanden in de regio. Hoe samenwerkingsverband Amstelzijde de ambitie waar wil maken en wat dit concreet betekent, leest u in deze brochure.



## De beste kansen voor elk kind

Zoveel leerlingen, zoveel talenten en leerstijlen. Daarnaast neemt het aantal zorgleerlingen toe. Dat vraagt nogal wat van de leerkracht. Het samenwerkingsverband Amstelzijde biedt ondersteuning om effectief om te gaan met verschillen en passend onderwijs te kunnen realiseren.

### Passend onderwijs

Vanaf 2011 zijn scholen verplicht ieder kind een passend aanbod van onderwijs en zorg aan te bieden. De Tweede Kamer besloot hiertoe omdat het bestaande stelsel niet voldoet. De organisatie van de zorg in het onderwijs moet eenvoudiger, zodat alle leerlingen met een achterstand, stoornis of beperking de kans krijgen zich maximaal te ontwikkelen. Passend onderwijs gaat uit van wat een kind wel kan, in plaats van wat het niet kan.

Het samenwerkingsverband Amstelzijde stimuleert en ondersteunt scholen in het realiseren van passend onderwijs. Bijvoorbeeld door het organiseren van themabijeenkomsten en workshops, het uitwisselen van 'good practise'-voorbeelden en deskundigheidsbevordering.



## Het begint bij de leerkracht

Het afstemmen van onderwijs en zorg op de leerling, start bij de leerkracht in de klas. Hij ziet een kind veelvuldig en kan als eerste problemen in de ontwikkeling signaleren. De leerkracht onderhoudt bovendien het contact met ouders en deelt mogelijke zorgen met hen. Als er problemen zijn, kijkt een leerkracht in eerste instantie of hij zelf de leerling kan begeleiden, met eventueel hulp van collega's als intern begeleiders of logopedisten.

Het samenwerkingsverband stimuleert onderwijs dat recht doet aan het niveau en de behoeften van elk kind. Het betekent dat de leerkracht kinderen op hun individuele capaciteiten uitdaagt, ondersteunt en vertrouwen geeft. Door te differentiëren kan een leerkracht het onderwijstempo afstemmen op het ontwikkelingsniveau, de leerstijl en de begaafdheid van elk kind.

## Handelingsgericht werken

Handelingsgericht werken (HGW) heet de werkwijze waar het samenwerkingsverband voor heeft gekozen. Deze sluit nauw aan bij passend onderwijs: het gaat uit van wat een kind wel kan, in plaats van wat het niet kan (probleemgericht werken).

De werkwijze is systematisch, oplossingsgericht en de nadruk ligt steeds meer op de interactie tussen kind en zijn leeromgeving.

De volgende vragen staan centraal:

- wat heeft dit kind nodig in de klas en wat zijn zijn onderwijsbehoeften?
- hoe krijgen we zicht op de interactie tussen leerkracht en leerling?
- wat helpt om goed te communiceren en samen te werken met ouders?
- hoe komen we op school tot een handelingsgerichte zorgstructuur?

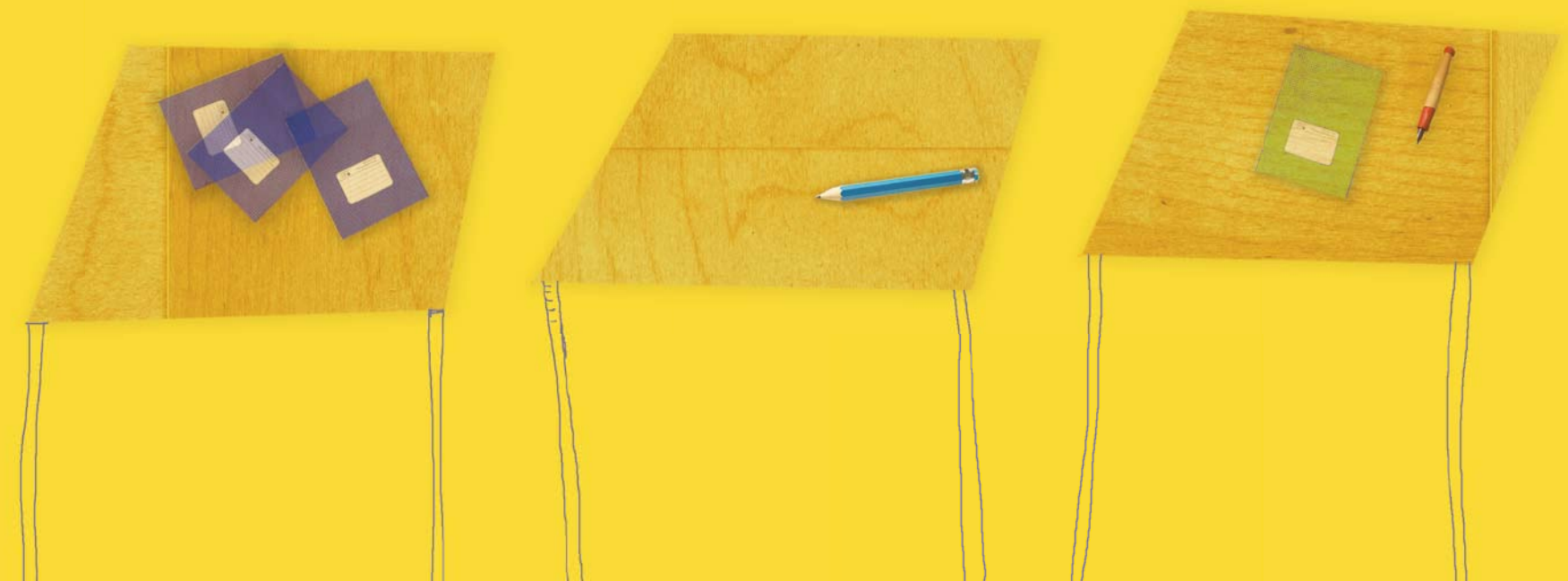
Intern begeleiders worden geschoold in handelingsgericht werken, en ook het schoolteam krijgt uitgebreide voorlichting over de werkwijze.



# boot

## Handelingsgerichte diagnostiek

Weten wat de leerling nodig heeft, is een voorwaarde om goed onderwijs te kunnen geven. Handelingsgerichte diagnostiek (HGD) geeft een helder beeld van de specifieke behoeften van een kind. Daarvoor bekijkt de onderzoeker alle factoren die van invloed kunnen zijn op het functioneren van het kind. Dat betekent dat naast de hulpvraag van het kind, ook de situatie op school en thuis een belangrijke rol in het onderzoek speelt.



# De kracht van de school

Alle kinderen kunnen in principe passend onderwijs en zorg op maat krijgen op (speciale) basisscholen in de regio. Het samenwerkingsverband Amstelzijde schept randvoorwaarden om deze ambitie waar te maken. Daarbij sluit het aan bij de eigen ontwikkeling en de kracht van de school.

## Minimumstandaard

Elke school kent een zorgstructuur met interne begeleiding en leerlingvolgsysteem als kenmerkende elementen. Het samenwerkingsverband heeft een minimumstandaard opgesteld waar de interne zorgstructuur op school minimaal aan moet voldoen.

Het gaat om basisafspraken over:

- de interne begeleiding
- vroegtijdige signalering
- het zorg- en verwijzingstraject van de school
- de leerlingbesprekingen en het Zorgteam op school
- het leerlingvolgsysteem en dossiervorming

Met een checklist kunnen scholen toetsen of hun zorgstructuur voldoet aan deze minimumstandaard. De resultaten gaan naar het schoolbestuur, dat zo inzicht heeft in de zorgstructuur op alle scholen.

## Mogelijkheden en kansen

Aan welke leerlingen kunnen de leerkrachten passend onderwijs bieden? Waar liggen de grenzen van de mogelijkheden? Elke school in Amstelveen en Ouder-Amstel heeft dit voor het hele team precies in kaart gebracht. Aan de hand van deze zorgprofielen is een zorgprofiel van het samenwerkingsverband vastgesteld. Hierdoor kan Amstelzijde precies zien waar de mogelijkheden en kansen voor passend onderwijs in de regio liggen.



## Vernieuwende projecten

Het samenwerkingsverband daagt scholen uit om met vernieuwende projecten te komen om de leerlingenzorg te verbeteren. Daarvoor is een budget beschikbaar. Een van de voorwaarden is dat het project antwoord geeft op een concreet probleem dat de school naar aanleiding van haar zorgprofiel signaleert.

## Intern begeleiders werken samen

De intern begeleider (IB) is de spil van de zorg op school. Hij kan een beroep doen op extra zorg of ondersteuning van externe deskundigen. De intern begeleider vormt samen met collega IB'ers een netwerk dat regelmatig bijeenkomt. Centraal staan informatieoverdracht en collegiale ondersteuning en het doel is de leerlingenzorg op school verder te ontwikkelen. Jaarlijks is er bovendien een studiedag voor de IB'ers en bestaat de mogelijkheid (ook voor leerkrachten) om stage te lopen op een school voor speciaal basisonderwijs.

## Zorgteam op school

In elke school in het samenwerkingsverband is een Zorgteam actief. Dit is een multidisciplinair team dat tenminste drie keer per jaar structureel overleg voert over zorgleerlingen. Ook naast dit overleg kan de hulp van leden van het zorgteam worden ingeroepen. Daardoor kan de school snel inspelen op situaties die meer expertise vragen dan de school kan bieden. Het Zorgteam bestaat in ieder geval uit:

- intern begeleider
- (school-)maatschappelijk werker
- jeugdverpleegkundige van de J.GGD

Als daar aanleiding toe is, kunnen een orthopedagoog, politie, justitie of leerplicht deelnemen aan het structurele zorgoverleg. Daarnaast kan de school de hulp van de schoolbegeleiding en logopedie inroepen. Hier kunnen leerkrachten en ouders terecht met al hun vragen over opvoeding en ontwikkeling van individuele kinderen.



## Samen sterk

Ruim 7600 leerlingen volgen primair onderwijs in Amstelveen en Ouder-Amstel. Om elk kind te kunnen bieden wat het nodig heeft, werken scholen nauw samen. Niet alleen met andere scholen in de buurt en in de regio, maar ook met partners als Jeugdzorg en de GGD. Goed onderwijs maak je samen!

### VIA Amstelszijde: één zorgroute met een Zorgadviesteam

Ieder kind heeft recht op goed onderwijs en de zorg die het nodig heeft. Amstelveen en Ouder-Amstel hebben daarvoor deskundige mensen en goede organisaties. Om snel en efficiënt de juiste aanpak te vinden, is VIA Amstelszijde opgericht: één werkwijze voor Verwijzing, Indicatie en Advies. VIA Amstelszijde is het centrale loket voor scholen en ouders en vormt de start van elk zorg- en verwijzingstraject.

### Zorgadviesteam (ZAT)

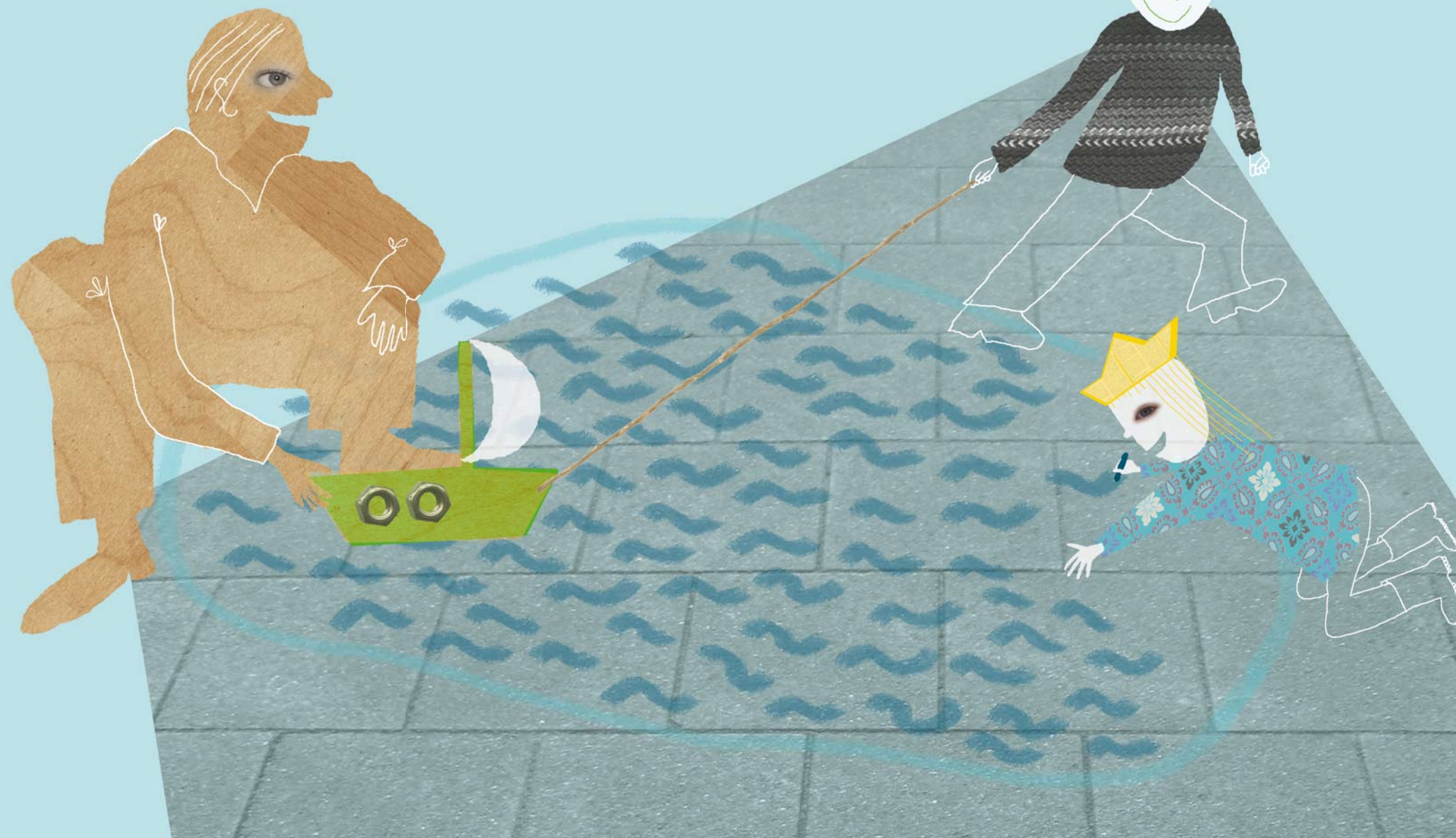
VIA Amstelszijde opereert als een bovenscholse Zorgadviesteam. Als een school te maken heeft met complexe leer- en ontwikkelingsvraagstukken, kan ze een beroep doen op de inzet van het onderwijsloket VIA. In dit loket wordt geadviseerd over onderwijsverwijzingen en indicaties, waar nodig gecombineerd met jeugdzorg en andere vormen van zorg. Dit VIA Zorgadviesteam vormt een cruciale schakel in de vormgeving van passend onderwijs. Belangrijke functies zijn het formuleren van een gezamenlijke aanpak en indien nodig verwijzen.

### In ontwikkeling: Steunpunt Passend Onderwijs

Om passend onderwijs te realiseren, kan elke school een beroep doen op een basispakket aan expertise bij het Steunpunt Passend Onderwijs. Bijvoorbeeld in de vorm van meer deskundige handen in de klas. Het Steunpunt is een bundeling van bovenscholse zorg. De expertise sluit aan bij de vraag, is van hoge kwaliteit, nabij en betaalbaar. Het aanbod kan zich voortdurend aanpassen aan een veranderende vraag en sluit aan op de expertise in en rond de school. Zo kan de school een beroep doen op preventieve ambulante begeleiding en ondersteuning van leerlingen met dyslexie.

### Preventieve ambulante begeleiding

Ambulante begeleiders van de speciale basisscholen De Schakel en Wending zijn twee dagen per week beschikbaar om leerlingen op reguliere scholen te begeleiden. Daarbij gaat het vooral om vragen over algemene leerachterstand en gedrag.



## Dyslexie

Kinderen met een diagnoseverklaring dyslexie kunnen intensieve behandeling van het Leescentrum krijgen op de school zelf. Daarvoor is een ambulant begeleider twee dagen per week beschikbaar. Het samenwerkingsverband streeft naar een dyslexiedeskundige op elke school en betaalt de opleidingskosten van de leerkracht die zich wil specialiseren.

## Speciale lesplaatsen

Samenwerkingsverband Amstelszijde kent twee scholen voor speciaal basisonderwijs: Wending en de Schakel. De discussie over de rol van het speciaal basisonderwijs en de inzet van expertise in de ontwikkeling van passend onderwijs is in volle gang. De ambitie is dat alle kinderen op de school in de buurt een passend aanbod van onderwijs en zorg krijgen. Voor kinderen die expliciete aanvullende zorg nodig hebben, wil het samenwerkingsverband speciale lesplaatsen creëren. Voorbeelden zijn lesplekken voor hoogbegaafde leerlingen of een crisisopvang.

## Centrum voor Jeugd en Gezin

In 2011 zal in elke gemeente tenminste één Centrum voor Jeugd en Gezin (CJG) zijn. Het Centrum voor Jeugd en Gezin is een laagdrempelig centrum voor ouders, kinderen en jongeren met vragen over opgroei en opvoeden. In CJG zijn alle organisaties vertegenwoordigd die zich met jeugd bezighouden. De lijnen tussen het VIA Zorgadviesteam en de CJG moeten kort zijn. Ook het zorgteam van de school moet het CJG goed kunnen vinden. Door het onderwijs en de hulpverlening goed op elkaar af te (blijven) stemmen, kunnen kinderen tijdig en adequaat geholpen worden.

## Ambulante begeleiding van het REC

Steeds meer leerlingen gaan met een rugzakje (leerlinggebonden financiering) naar de reguliere school. Voor ambulante begeleiding werken de basisscholen samen met scholen voor speciaal onderwijs in de regio. Deze speciale scholen werken samen in een Regionale Expertisecentrum (REC).

## Passend onderwijs in de regio

Samenwerkingsverband Amstelszijde vormt samen met naburige samenwerkingsverbanden in het primair onderwijs en voortgezet onderwijs en met de Regionale Expertisecentra een regionaal netwerk: het netwerk 2900. Hierin zijn ook partners als Jeugdzorg, de GGD, welzijn en de samenwerkende gemeentes actief. Deze samenwerking vergroot de kans om passend onderwijs voor elk kind te realiseren.

# VIA Amstelzijde: elk kind het beste aanbod

Ieder kind heeft recht op goed onderwijs en de zorg die het nodig heeft, het liefst op een school in de buurt. Samenwerkingsverband Amstelzijde stimuleert en ondersteunt scholen bij het realiseren van passend onderwijs. Een belangrijk uitgangspunt hierbij is vroegtijdige signalering en de hulpvraag van de leerling. Om snel en efficiënt de juiste aanpak te vinden, is VIA Amstelzijde opgericht: één loket waar scholen en ouders terecht kunnen voor hulp.

Bij VIA Amstelzijde kunt u terecht voor:

- **Advies** over passend onderwijs voor uw kind of leerling
- een advies over **Verwijzing** naar het speciaal (basis)onderwijs
- het krijgen van een **Indicatie** om een kind de juiste ondersteuning te geven

VIA Amstelzijde  
020-6401917

Samenwerkingsverband  
Amstelzijde

**Bezoekadres**

Bouwerij 102 te Amstelveen

**Postadres**

Postbus 9061

1180 MB Amstelveen

Telefoon: 020-6401917

Fax: 020-6406546

[info@swvamstelzijde.nl](mailto:info@swvamstelzijde.nl)

[www.swvamstelzijde.nl](http://www.swvamstelzijde.nl)

In samenwerkingsverband Amstelzijde werken vier schoolbesturen voor primair onderwijs samen aan de leerlingenzorg voor 23 basisscholen en 2 scholen voor speciaal basisonderwijs in Amstelveen en Ouder-Amstel. Op basis van het leerlingenaantal ontvangt Amstelzijde zorgmiddelen van het Rijk. In het Zorgplan beschrijft het samenwerkingsverband elk jaar hoe deze middelen op en rond de scholen worden ingezet.